



**UOC QUALITA' DELL'ARIA  
UOS GESTIONE RETE**

**MONITORAGGIO SPOROPOLLINICO  
STAZIONE DI PA-NAIROBI**

**BOLLETTINO n° 17**

**SETTIMANA LETTURA DAL 22/4/24 al 28/4/24**

**MONITORAGGIO POLLINI  
PIETRO VITALE**

**ANALISI METEO E BOLLETTINO  
ROSARIO DIOGUARDI**

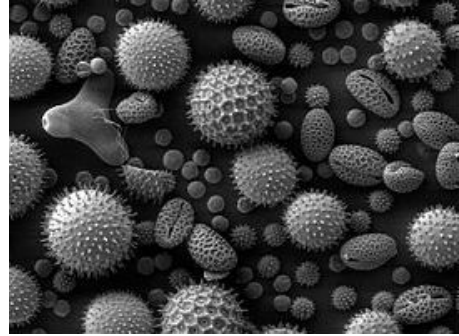
*Elaborato tramite una applicazione sviluppata da R. Dioguardi sulla base di quella originale sviluppata da G. Madonia*



## **RAPPORTO POLLINI**

- 1. BOLLETTINO - TENDENZA POLLINICA**
- 2. VERBALE DI LETTURA**
- 3. ANALISI METEOROLOGICHE SETTIMANALI E GIORNALIERE**

**Stazione: PA-NAIROBI**



**SETTIMANA LETTURA DAL 22/4/24 al 28/4/24**

### **POLLINI E SPORE**

Questa settimana si osserva una diminuzione del polline aerodiffuso. Le Urticaceae e l'olivo (*Olea europea*) continuano a mantenersi stabilmente su livelli alti mentre assistiamo ad un ulteriore calo del polline di Cupressaceae/Taxaceae che risulta assente nella maggior parte dei giorni della settimana.

Le Graminaceae si mantengono su livelli medio-bassi così come il polline di quercia.

A caratterizzare lo spetto pollinico di questa settimana anche la presenza stabile di pollini di Pinaceae ed Euphorbiaceae seppur su livelli di concentrazione bassi e quella saltuaria di pollini di platano, Amarantaceae, Compositae, Plantaginaceae e Polygonaceae.

Stabile la presenza di spore di *Alternaria* che raggiungono concentrazioni medio-basse.

### **METEOROLOGIA**

Nella settimana tra il 22/04/2024 ed il 28/04/2024: cielo con nuvolosità variabile; precipitazioni assenti; venti da direzioni variabili; velocità del vento: da 0 a 37 km/h (Calma); raffiche di vento: da 2 a 52 km/h (da Bava di vento a Vento forte); temperature oscillanti tra 10 e 21°C con tendenza in aumento.

**TENDENZA DAL 29/4/24 al 5/5/24**

### **POLLINI E SPORE**

Per i giorni a seguire ci si attende un leggero aumento del polline in atmosfera che interesserà la maggior parte delle specie botaniche a fioritura primaverile.

### **METEOROLOGIA**

Nella settimana tra il 29/04/2024 ed il 05/05/2024: cielo con nuvolosità variabile; precipitazioni deboli (fino a circa 1 mm/h); tipo di precipitazioni: pioggia; venti prevalentemente dai quadranti meridionali; velocità del vento: da 0 a 28 km/h (Calma); raffiche di vento: da 4 a 41 km/h (da Bava di vento a Vento fresco); temperature oscillanti tra 13 e 24°C con tendenza in diminuzione.

ASSENTE BASSA MEDIA ALTA	VERBALE DI LETTURA n° 17 SETTIMANA LETTURA DAL 22/4/24 al 28/4/24															CONC (p/m3) MEDIA su 7 giorni	Tendenza
	Lun	Lun	Mar	Mar	Mer	Mer	Gio	Gio	Ven	Ven	Sab	Sab	Dom	Dom	Tot sett		
	22	p/m3	23	p/m3	24	p/m3	25	p/m3	26	p/m3	27	p/m3	28	p/m3	pollini		
<b>POLLINI</b>																	
<b>Aceraceae</b>	1	0,40	0	0,00	0	0,00	0	0,00	0	0,00	0	0,00	0	0,00	1	0,06	↓
<b>Betulaceae</b>	1	0,40	0	0,00	0	0,00	0	0,00	0	0,00	0	0,00	0	0,00	1	0,06	↓
<i>Alnus</i>	0	0,00	0	0,00	0	0,00	0	0,00	0	0,00	0	0,00	0	0,00	0	0,00	→
<i>Betula</i>	1	0,40	0	0,00	0	0,00	0	0,00	0	0,00	0	0,00	0	0,00	1	0,06	↓
<b>Amaranthaceae</b>	13	5,16	4	1,59	0	0,00	0	0,00	5	1,99	8	3,18	8	3,18	38	2,16	↓
<b>Compositae</b>	1	0,40	0	0,00	0	0,00	0	0,00	2	0,79	0	0,00	1	0,40	4	0,23	↑
<i>Ambrosia</i>	0	0,00	0	0,00	0	0,00	0	0,00	0	0,00	0	0,00	0	0,00	0	0,00	→
<i>Artemisia</i>	0	0,00	0	0,00	0	0,00	0	0,00	0	0,00	0	0,00	1	0,40	1	0,06	↑
<i>Altre Comp</i>	1	0,40	0	0,00	0	0,00	0	0,00	2	0,79	0	0,00	0	0,00	3	0,17	↓
<b>Corylaceae</b>	0	0,00	0	0,00	1	0,40	0	0,00	0	0,00	0	0,00	0	0,00	1	0,06	↓
<i>Carpinus</i>	0	0,00	0	0,00	1	0,40	0	0,00	0	0,00	0	0,00	0	0,00	1	0,06	↓
<i>Corylus avellana</i>	0	0,00	0	0,00	0	0,00	0	0,00	0	0,00	0	0,00	0	0,00	0	0,00	→
<i>Ostrya carpinifolia</i>	0	0,00	0	0,00	0	0,00	0	0,00	0	0,00	0	0,00	0	0,00	0	0,00	→
<b>Cupr./Taxaceae</b>	10	3,97	15	5,96	9	3,57	13	5,16	9	3,57	9	3,57	15	5,96	80	4,54	↑
<b>Cyperaceae</b>	0	0,00	0	0,00	0	0,00	0	0,00	0	0,00	0	0,00	0	0,00	0	0,00	→
<b>Fagaceae</b>	40	15,88	26	10,32	21	8,34	17	6,75	22	8,73	29	11,51	55	21,84	210	11,91	↑
<i>Castanea</i>	0	0,00	0	0,00	0	0,00	0	0,00	0	0,00	0	0,00	0	0,00	0	0,00	→
<i>Fagus</i>	2	0,79	0	0,00	0	0,00	0	0,00	2	0,79	0	0,00	0	0,00	4	0,23	↓
<i>Quercus</i>	38	15,09	26	10,32	21	8,34	17	6,75	20	7,94	29	11,51	55	21,84	206	11,68	↑
<b>Oleaceae</b>	76	30,17	32	12,70	36	14,29	18	7,15	87	34,54	40	15,88	76	30,17	365	20,70	↑
<i>Fraxinus</i>	0	0,00	0	0,00	0	0,00	0	0,00	0	0,00	0	0,00	0	0,00	0	0,00	→
<i>Olea</i>	76	30,17	32	12,70	36	14,29	18	7,15	87	34,54	40	15,88	76	30,17	365	20,70	↑
<i>Altre Oleaceae</i>	0	0,00	0	0,00	0	0,00	0	0,00	0	0,00	0	0,00	0	0,00	0	0,00	→
<b>Pinaceae</b>	15	5,96	32	12,70	28	11,12	18	7,15	12	4,76	9	3,57	12	4,76	126	7,15	↓
<b>Plantaginaceae</b>	4	1,59	2	0,79	0	0,00	2	0,79	5	1,99	1	0,40	3	1,19	17	0,96	↓
<b>Platanaceae</b>	13	5,16	4	1,59	2	0,79	7	2,78	2	0,79	4	1,59	6	2,38	38	2,16	↓
<b>Poaceae (Gramineae)</b>	29	11,51	19	7,54	14	5,56	8	3,18	29	11,51	14	5,56	24	9,53	137	7,77	↓
<b>Polygonaceae</b>	0	0,00	3	1,19	2	0,79	0	0,00	0	0,00	0	0,00	8	3,18	13	0,74	↑
<b>Salicaceae</b>	0	0,00	0	0,00	0	0,00	0	0,00	0	0,00	0	0,00	0	0,00	0	0,00	→
<i>Populus</i>	0	0,00	0	0,00	0	0,00	0	0,00	0	0,00	0	0,00	0	0,00	0	0,00	→
<i>Salix</i>	0	0,00	0	0,00	0	0,00	0	0,00	0	0,00	0	0,00	0	0,00	0	0,00	→
<b>Ulmaceae</b>	2	0,79	0	0,00	1	0,40	0	0,00	0	0,00	0	0,00	0	0,00	3	0,17	↓
<b>Urticaceae</b>	157	62,33	140	55,58	86	34,14	116	46,05	191	75,83	112	44,46	202	80,19	1004	56,94	↑
<b>ALTRI TAXA*</b>	49	19,45	17	6,75	38	15,09	20	7,94	25	9,93	12	4,76	36	14,29	197	11,17	↓
<b>NON IDENTIFICATI</b>	4	1,59	3	1,19	2	0,79	2	0,79	3	1,19	2	0,79	4	1,59	20	1,13	↓
<b>TOT POLLINI</b>	415	164,76	297	117,91	240	95,28	221	87,74	392	155,62	240	95,28	450	178,65	2255	127,89	↑
(*) cfr. TOT Tabella 1 + Altri Pollini																	
<b>SPORE</b>																	
<i>Alternaria</i>	17	6,75	9	3,57	9	3,57	8	3,18	32	12,70	8	3,18	18	7,15	101	5,73	↑

Questa settimana si osserva una diminuzione del polline aerodiffuso. Le Urticaceae e l'olivo (*Olea europea*) continuano a mantenersi stabilmente su livelli alti mentre assistiamo ad un ulteriore calo del polline di Cupressaceae/Taxaceae che risulta assente nella maggior parte dei giorni della settimana.

Le Graminaceae si mantengono su livelli medio-bassi così come il polline di quercia.

A caratterizzare lo spetto pollinico di questa settimana anche la presenza stabile di pollini di Pinaceae ed Euphorbiaceae seppur su livelli di concentrazione bassi e quella saltuaria di pollini di platano, Amarantaceae, Compositae, Plantaginaceae e Polygonaceae.

Stabile la presenza di spore di *Alternaria* che raggiungono concentrazioni medio-basse.

Fattore conversione FC: 0,40

Legenda:



Famiglia



Genere



Specie

Campionatore volum. tipo: Hirst

Controllo regolarità geom. interna: Positivo

SI

Negativo

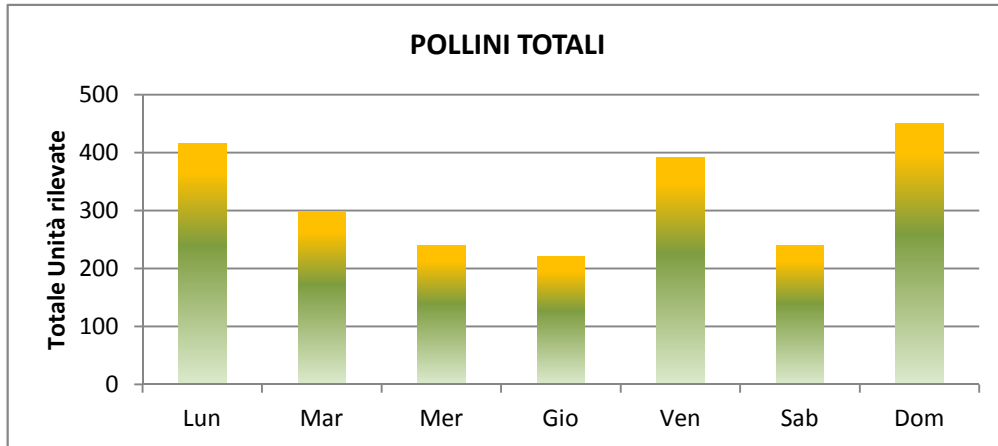
===

ultimo controllo:

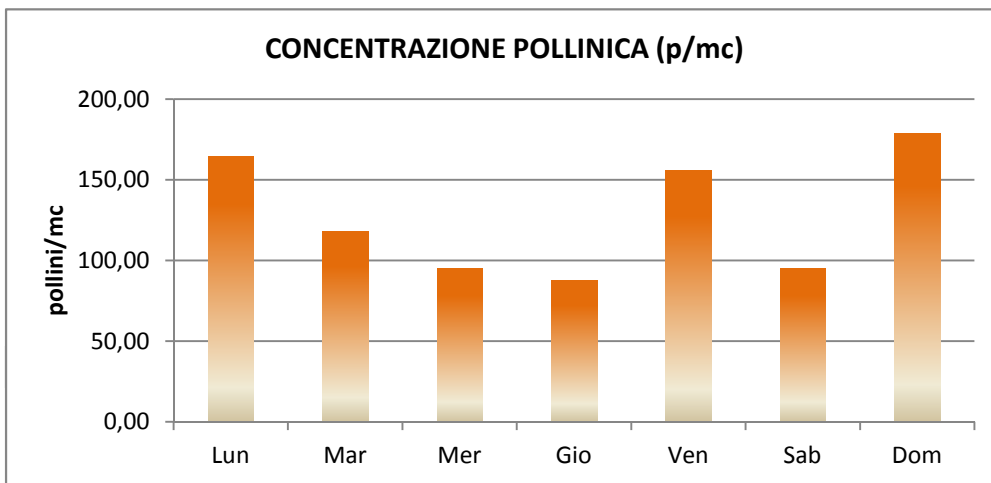
===

Nb: per le classi di concentrazione generali fare riferimento alla tabella app.1 in APPENDICE

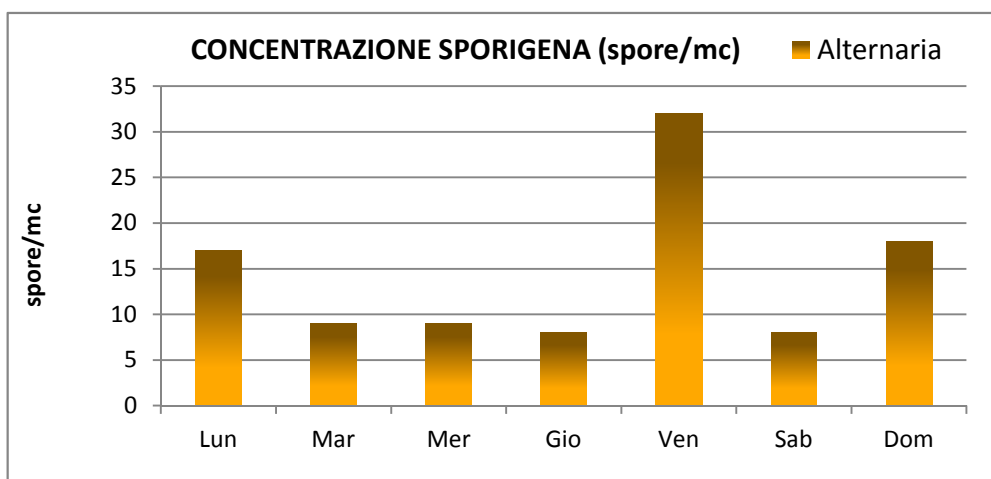
**Figura 1 - Andamento settimanale della carica pollinica totale**



**Figura 2 - Andamento settimanale della concentrazione pollinica su mc di aria**



**Figura 3 - Andamento settimanale della concentrazione sporigena su mc di aria**

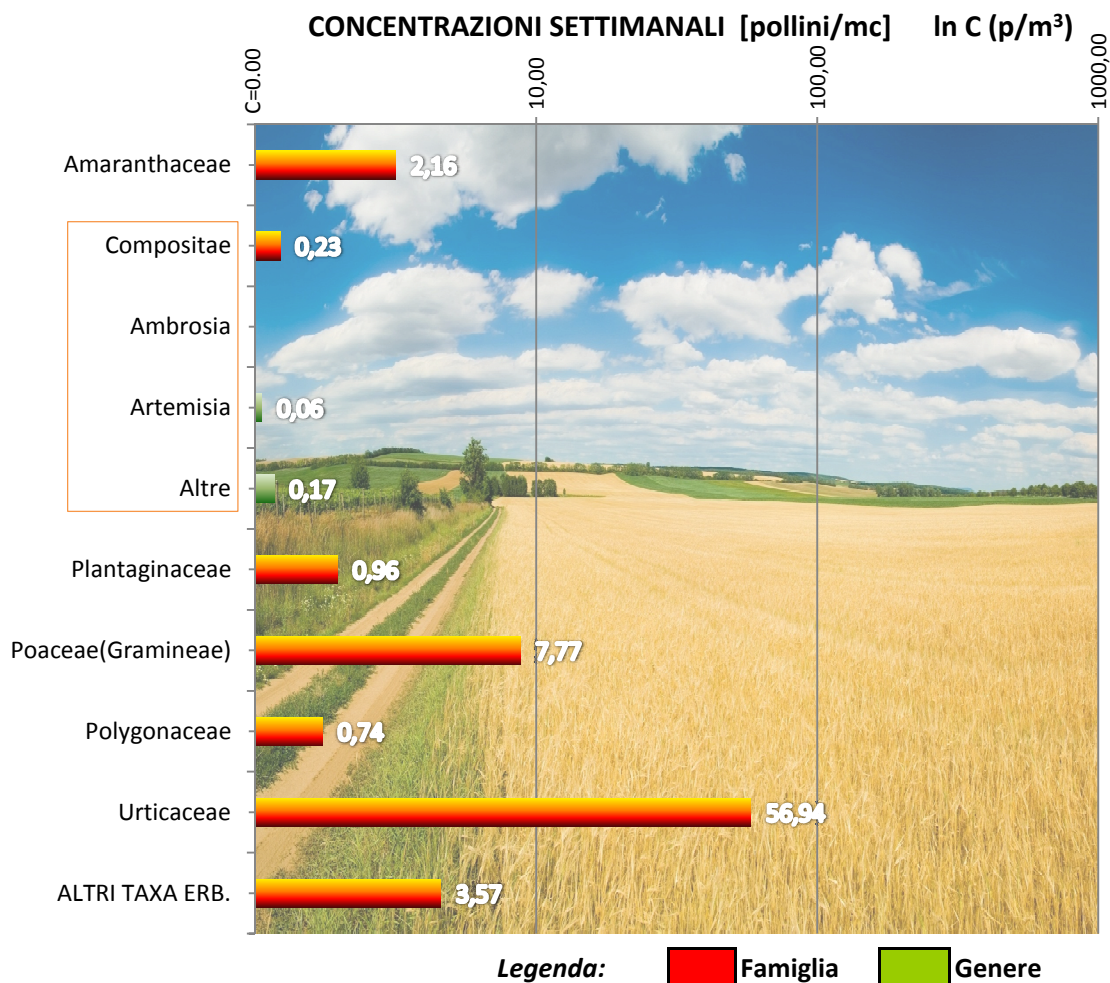


**Tabella 1 - ALTRI TAXA**

	Lun	Lun p/m3	Mar	Mar p/m3	Mer	Mer p/m3	Gio	Gio p/m3	Ven	Ven p/m3	Sab	Sab p/m3	Dom	Dom p/m3	TOT SETT	CONC MEDIA su 7 giorni
<b>ERBACEI</b>																
EUPHORBIACEAE	6	2,38	3	1,19	15	5,96	8	3,18	5	1,99	3	1,19	6	2,38	46,00	2,61
UMBELLIFERAE	6	2,38	0	0,00	0	0,00	4	1,59	0	0,00	0	0,00	7	2,78	17,00	0,96
		0,00		0,00		0,00		0,00		0,00		0,00		0,00	0,00	0,00
		0,00		0,00		0,00		0,00		0,00		0,00		0,00	0,00	0,00
		0,00		0,00		0,00		0,00		0,00		0,00		0,00	0,00	0,00
<b>TOTALE</b>	<b>12</b>	<b>4,76</b>	<b>3</b>	<b>1,19</b>	<b>15</b>	<b>5,96</b>	<b>12</b>	<b>4,76</b>	<b>5</b>	<b>1,99</b>	<b>3</b>	<b>1,19</b>	<b>13</b>	<b>5,16</b>	<b>63,00</b>	<b>3,57</b>
<b>ARBUSTIVI</b>																
ERICACEAE	4	1,59	0	0,00	0	0,00	0	0,00	1	0,40	0	0,00	2	0,79	7,00	0,40
MORACEAE	23	9,13	7	2,78	17	6,75	5	1,99	12	4,76	7	2,78	13	5,16	84,00	4,76
PALMAE	3	1,19	4	1,59	3	1,19	0	0,00	0	0,00	0	0,00	0	0,00	10,00	0,57
Altri Arbustivi	0	0,00	1	0,40	3	1,19	0	0,00	1	0,40	0	0,00	3	1,19	8,00	0,45
	<b>30</b>	<b>11,91</b>	<b>12</b>	<b>4,76</b>	<b>23</b>	<b>9,13</b>	<b>5</b>	<b>1,99</b>	<b>14</b>	<b>5,56</b>	<b>7</b>	<b>2,78</b>	<b>18</b>	<b>7,15</b>	<b>109,00</b>	<b>6,18</b>
<b>TOT. ALTRI TAXA</b>	<b>42</b>	<b>16,67</b>	<b>15</b>	<b>5,96</b>	<b>38</b>	<b>15,09</b>	<b>17</b>	<b>6,75</b>	<b>19</b>	<b>7,54</b>	<b>10</b>	<b>3,97</b>	<b>31</b>	<b>12,31</b>	<b>172</b>	<b>9,75</b>

*Nb: per le classi di concentrazione generali fare riferimento alla tabella app.1 in APPENDICE*

**Figura 4a - Pollini derivati da piante a portamento erbaceo  
SETTIMANA LETTURA DAL 22/4/24 al 28/4/24**

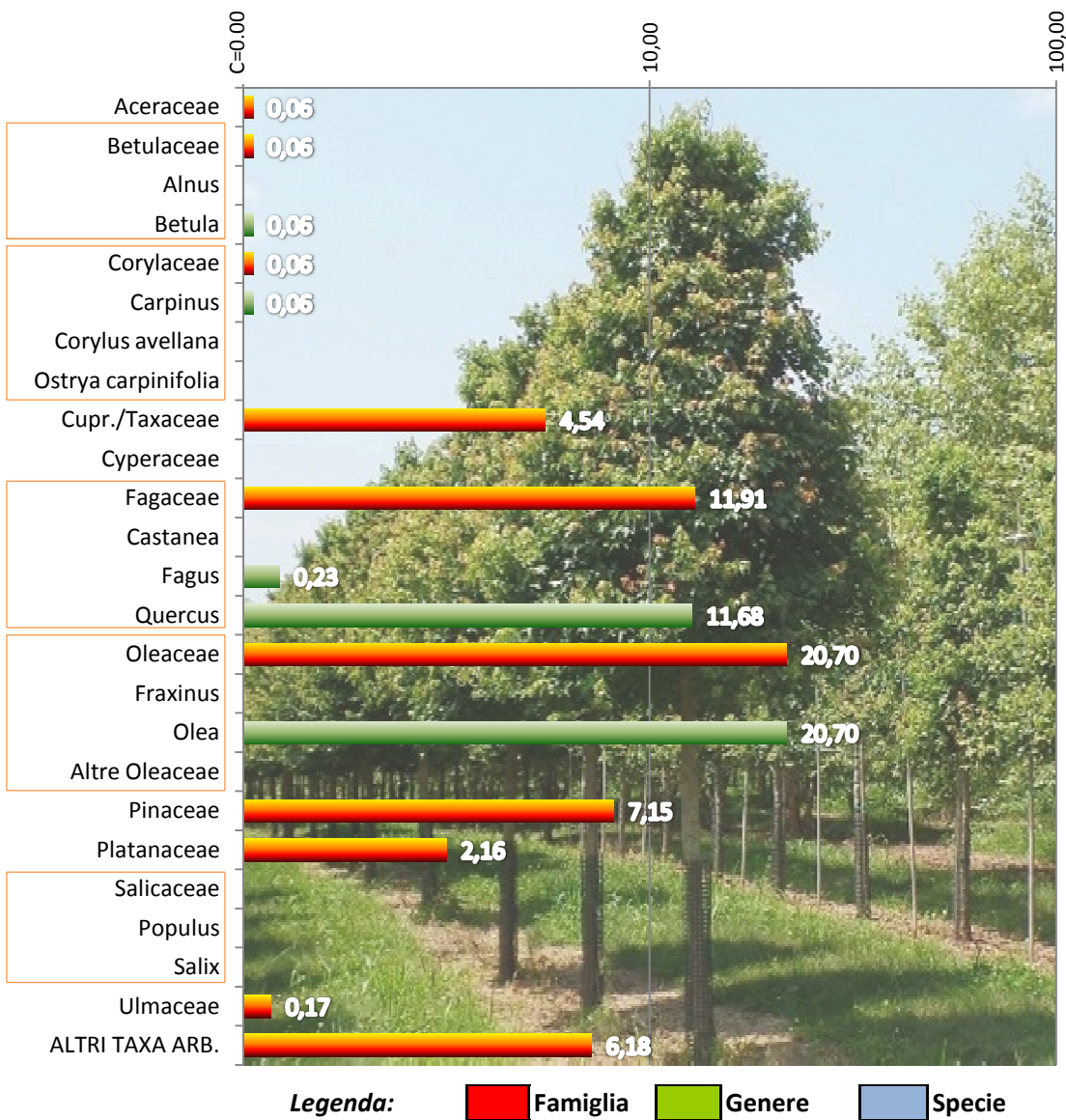


*Nota: Se la Famiglia ha generi afferenti, la conc. è data dalla loro somma (e.g. Ambrosia+Artemisia+Altri)*



**Figura 4b - Pollini derivati da piante a portamento arbustivo/arboreo  
SETTIMANA LETTURA DAL 22/4/24 al 28/4/24**

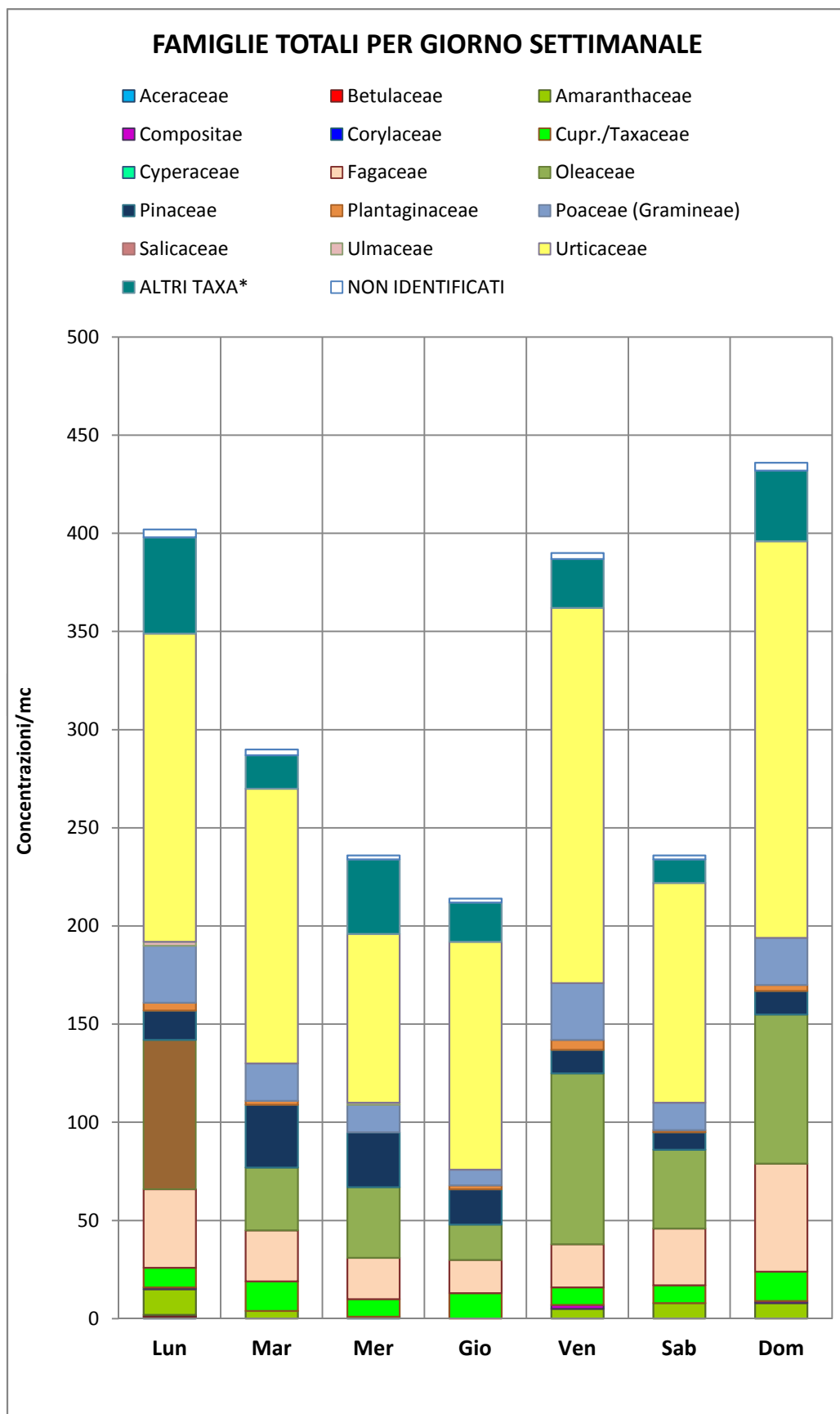
**CONCENTRAZIONI SETTIMANALI [pollini/mc] In C (p/m<sup>3</sup>)**



**Nota: Se la Famiglia ha generi e specie afferenti, la conc. è data dalla loro somma**

**Figura 5 - Andamento settimanale concentrazioni dei Pollini rilevati**

SETTIMANA LETTURA DAL 22/4/24 al 28/4/24



... alcune Famiglie



Aceraceae



Betulaceae



Amaranthaceae



Corylaceae



Taxaceae



Cyperaceae



Fagaceae



Oleaceae



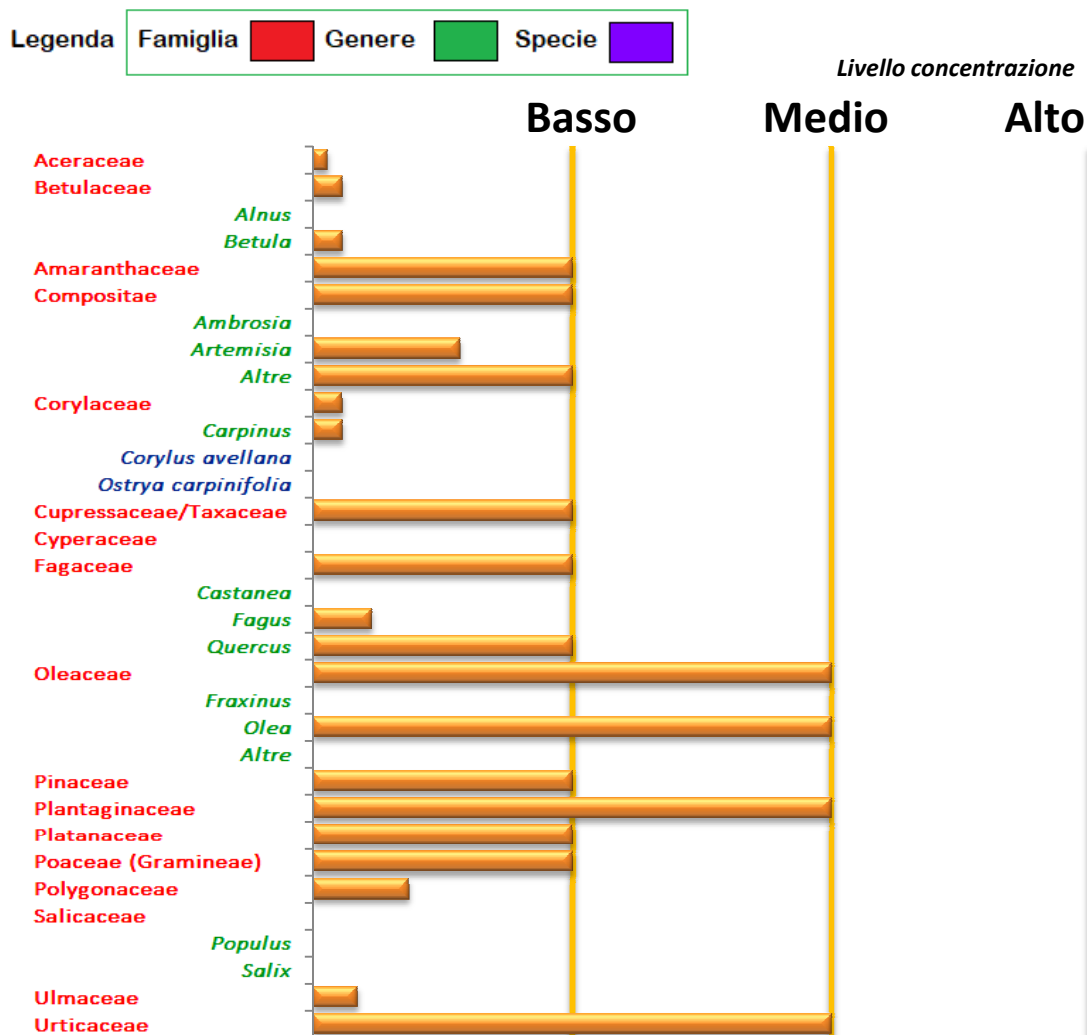
Pinaceae



Figura 6 - Livelli di concentrazione

SETTIMANA LETTURA DAL 22/4/24 al 28/4/24

**DISTRIBUZIONE DEI POLLINI PER CLASSI DI CONCENTRAZIONE SETTIMANALE**



TOTALE FAMIGLIE RILEVATE

**15**

CLASSI DI CONCENTRAZIONE

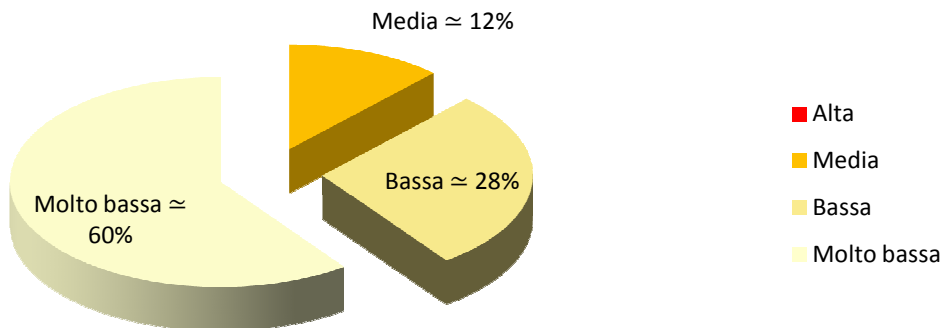


Figura 7 - Percentuale delle classi di concentrazione relativamente al totale dei pollini rilevati

*Nb: per le classi di concentrazione generali fare riferimento alla tabella app.1 in APPENDICE*

## ANALISI METEOROLOGICHE

SETTIMANA LETTURA DAL 22/4/24 al 28/4/24

### ANALISI METEO GENERALE

Nella settimana tra il 22/04/2024 ed il 28/04/2024: cielo con nuvolosità variabile; precipitazioni assenti; venti da direzioni variabili; velocità del vento: da 0 a 37 km/h (Calma); raffiche di vento: da 2 a 52 km/h (da Bava di vento a Vento forte); temperature oscillanti tra 10 e 21°C con tendenza in aumento.

### BOLLETTINO GIORNALIERO

Lunedì 22 aprile 2024 – Area di PA-Nairobi

Cielo: nuvoloso o molto nuvoloso

Venti: da 4 a 13 km/h (da Bava di vento a Brezza tesa) dai quadr orientali

Temperature: da 12 a 18 °C

Precipitazioni: precipitazioni assenti

Raffiche di vento: da 4 a 13 km/h (da Bava di vento a Brezza tesa)



Martedì 23 aprile 2024 – Area di PA-Nairobi

Cielo: nuvoloso con schiarite

Venti: da 7 a 20 km/h (da Brezza leggera a Vento moderato) dai quadr occidentali

Temperature: da 11 a 16 °C

Precipitazioni: precipitazioni assenti

Raffiche di vento: da 7 a 22 km/h (da Brezza leggera a Vento moderato)



Mercoledì 24 aprile 2024 – Area di PA-Nairobi

Cielo: nuvolosità variabile con pioggia

Venti: da 19 a 37 km/h (da Brezza tesa a Vento teso) da SO (Libeccio) o da O (Ponente)

Temperature: da 10 a 15 °C

Precipitazioni: precipitazioni deboli (<1 mm/h); tipo: pioggia

Raffiche di vento: da 22 a 46 km/h (da Vento moderato a Vento fresco)



Giovedì 25 aprile 2024 – Area di PA-Nairobi

Cielo: nuvoloso o coperto

Venti: da 11 a 37 km/h (da Brezza leggera a Vento teso) dal quadr SO

Temperature: da 12 a 17 °C

Precipitazioni: precipitazioni assenti

Raffiche di vento: da 13 a 52 km/h (da Brezza tesa a Vento forte)



Venerdì 26 aprile 2024 – Area di PA-Nairobi

Cielo: nuvoloso o coperto

Venti: da 6 a 13 km/h (da Brezza leggera a Brezza tesa) dai quadr orientali

Temperature: da 12 a 20 °C

Precipitazioni: precipitazioni assenti

Raffiche di vento: da 7 a 17 km/h (da Brezza leggera a Brezza tesa)



**Sabato 27 aprile 2024 – Area di PA-Nairobi**

Cielo: nuvoloso o coperto

Venti: da 4 a 17 km/h (da Bava di vento a Brezza tesa) dai quadr orientali

Temperature: da 14 a 19 °C

Precipitazioni: precipitazioni assenti

Raffiche di vento: da 6 a 24 km/h (da Brezza leggera a Vento moderato)



**Domenica 28 aprile 2024 – Area di PA-Nairobi**

Cielo: sereno con annuvolamenti di vario grado

Venti: da 0 a 9 km/h (da Calma a Brezza leggera) da dir variabili

Temperature: da 14 a 21 °C

Precipitazioni: precipitazioni assenti

Raffiche di vento: da 2 a 13 km/h (da Bava di vento a Brezza tesa)



## **ANALISI METEOROLOGICHE**

### **SETTIMANA DI PREVISIONE DAL 29/4/24 al 5/5/24**

#### **ANALISI METEO GENERALE**

*Nella settimana tra il 29/04/2024 ed il 05/05/2024: cielo con nuvolosità variabile; precipitazioni deboli (fino a circa 1 mm/h); tipo di precipitazioni: pioggia; venti prevalentemente dai quadranti meridionali; velocità del vento: da 0 a 28 km/h (Calma); raffiche di vento: da 4 a 41 km/h (da Bava di vento a Vento fresco); temperature oscillanti tra 13 e 24°C con tendenza in diminuzione.*

#### **BOLLETTINO GIORNALIERO**

**Lunedì 29 aprile 2024 – Area di PA-Nairobi**

Cielo: sereno

Venti: da 4 a 13 km/h (da Bava di vento a Brezza tesa) dai quadranti meridionali

Temperature: da 16 a 24 °C

Precipitazioni: precipitazioni assenti

Raffiche di vento: da 7 a 19 km/h (da Brezza leggera a Brezza tesa)



**Martedì 30 aprile 2024 – Area di PA-Nairobi**

Cielo: nuvoloso o coperto con pioggia

Venti: da 4 a 15 km/h (da Bava di vento a Brezza tesa) dai quadranti meridionali

Temperature: da 16 a 22 °C

Precipitazioni: precipitazioni deboli (fino a circa 1 mm/h); tipo: pioggia

Raffiche di vento: da 7 a 26 km/h (da Brezza leggera a Vento moderato)



**Mercoledì 1 maggio 2024 – Area di PA-Nairobi**

Cielo: nuvolosità variabile con pioggia

Venti: da 7 a 20 km/h (da Brezza leggera a Vento moderato) dal quadrante SO

Temperature: da 15 a 19 °C

Precipitazioni: precipitazioni deboli (fino a circa 1 mm/h); tipo: pioggia

Raffiche di vento: da 13 a 26 km/h (da Brezza tesa a Vento moderato)



**Giovedì 2 maggio 2024 – Area di PA-Nairobi**

Cielo: nuvolosità variabile (sereno alternato a nuvolosità di vario grado)

Venti: da 9 a 20 km/h (da Brezza leggera a Vento moderato) dal quadrante SO

Temperature: da 14 a 20 °C

Precipitazioni: precipitazioni assenti

Raffiche di vento: da 9 a 30 km/h (da Brezza leggera a Vento teso)



**Venerdì 3 maggio 2024 – Area di PA-Nairobi**

Cielo: nuvoloso con schiarite

Venti: da 2 a 17 km/h (da Bava di vento a Brezza tesa) dai quadranti occidentali

Temperature: da 14 a 19 °C

Precipitazioni: precipitazioni assenti

Raffiche di vento: da 4 a 24 km/h (da Bava di vento a Vento moderato)



**Sabato 4 maggio 2024 – Area di PA-Nairobi**

Cielo: nuvoloso o molto nuvoloso

Venti: da 0 a 11 km/h (da Calma a Brezza leggera) dai quadr meridionali

Temperature: da 15 a 21 °C

Precipitazioni: precipitazioni assenti

Raffiche di vento: da 6 a 15 km/h (da Brezza leggera a Brezza tesa)



**Domenica 5 maggio 2024 – Area di PA-Nairobi**

Cielo: sereno o poco nuvoloso

Venti: da 9 a 28 km/h (da Brezza leggera a Vento moderato) dai quadr occidentali

Temperature: da 13 a 18 °C

Precipitazioni: precipitazioni assenti

Raffiche di vento: da 9 a 41 km/h (da Brezza leggera a Vento fresco)



## APPENDICE

Tabella app.1: classi ed intervalli di concentrazione

	assente/ molto basso	basso	medio	alto	
<b>POLLINI</b>					
Aceracee	0 - 1	>1 - 20	>20 - 40	>40	Aceraceae
Amarantacee	0 - 0,1	>0,1 - 5	>5 - 25	>25	Amaranthaceae*
Betulacee	0 - 0,5	>0,5 - 16	>16 - 50	>50	Betulaceae*
<b>Ontano</b>	0 - 0,5	>0,5 - 16	>16 - 50	>50	<b>Alnus</b>
<b>Betula</b>	0 - 0,5	>0,5 - 16	>16 - 50	>50	<b>Betula</b>
Compositae	0 - 0,1	>0,1 - 5	>5 - 25	>25	Compositae
<b>Ambrosia</b>	0 - 0,1	>0,1 - 5	>5 - 25	>25	<b>Ambrosia</b>
<b>Assenzio</b>	0 - 0,1	>0,1 - 5	>5 - 25	>25	<b>Artemisia</b>
Corylacee	0 - 0,5	>0,5 - 16	>16 - 50	>50	Corylaceae*
<b>Carpino bianco/orientale</b>	0 - 0,5	>0,5 - 16	>16 - 50	>50	<b>Carpinus</b>
<b>Nocciolo</b>	0 - 0,5	>0,5 - 16	>16 - 50	>50	<b>Corylus avellana</b>
<b>Carpino nero</b>	0 - 0,5	>0,5 - 16	>16 - 50	>50	<b>Ostrya carpinifolia</b>
Cupressacee/Taxacee	0 - 4	>4 - 30	>30 - 90	>90	Cupressaceae/Taxaceae
Fagacee	0 - 1	>1 - 20	>20 - 40	>40	Fagaceae
<b>Castagno</b>	0 - 1	>1 - 20	>20 - 40	>40	<b>Castanea sativa</b>
<b>Faggio</b>	0 - 1	>1 - 20	>20 - 40	>40	<b>Fagus sylvatica</b>
<b>Quercia</b>	0 - 1	>1 - 20	>20 - 40	>40	<b>Quercus</b>
Gramineae	0 - 0,5	>0,5 - 10	>10 - 30	>30	Gramineae
Moracee	0 - 2	>2 - 20	>20 - 70	>70	Moraceae
<b>Gelso da carta</b>	0 - 2	>2 - 20	>20 - 70	>70	<b>Broussonetia</b>
<b>Gelso</b>	0 - 2	>2 - 20	>20 - 70	>70	<b>Morus</b>
Oleacee	0 - 0,5	>0,5 - 5	>5 - 25	>25	Oleaceae
<b>Frassino</b>	0 - 0,5	>0,5 - 5	>5 - 25	>25	<b>Fraxinus</b>
<b>Frassino comune</b>	0 - 0,5	>0,5 - 5	>5 - 25	>25	<b>Fraxinus excelsior</b>
<b>Orniello</b>	0 - 0,5	>0,5 - 5	>5 - 25	>25	<b>Fraxinus ornus</b>
<b>Olivo</b>	0 - 0,5	>0,5 - 5	>5 - 25	>25	<b>Olea</b>
Pinacee	0 - 1	>1 - 15	>15 - 50	>50	Pinaceae
Plantaginaceae	0 - 0,1	>0,1 - 0,4	>0,4 - 2	>2	Plantaginaceae
Platanacee	0 - 1	>1 - 20	>20 - 40	>40	Platanaceae
Poligonacee	0 - 1	>1 - 5	>5 - 10	>10	Polygonaceae
Salicaceae	0 - 1	>1 - 20	>20 - 40	>40	Salicaceae
<b>Pioppo</b>	0 - 1	>1 - 20	>20 - 40	>40	<b>Populus</b>
<b>Salice</b>	0 - 1	>1 - 20	>20 - 40	>40	<b>Salix</b>
Ulmacee	0 - 1	>1 - 20	>20 - 40	>40	Ulmaceae
<b>Olmo</b>	0 - 1	>1 - 20	>20 - 40	>40	<b>Ulmus</b>
Urticacee	0 - 2	>2 - 20	>20 - 70	>70	Urticaceae
<b>SPORE FUNGINE</b>					
<b>Alternaria</b>	0 - 1	>1 - 10	>10 - 100	>100	<b>Alternaria</b>