

## Monitoraggio della qualità dell'aria



Isola di Vulcano

*Comune di Lipari*

**B**ollettino giornaliero

24-lug-23

A seguito delle richieste del Dipartimento di Protezione Civile DPC, sia nazionale che regionale, ARPA Sicilia ha avviato il 27 novembre 2021 una campagna di monitoraggio della qualità dell'aria sull'isola di Vulcano, inizialmente con un solo Laboratorio Mobile (Stazione 1).

Analogamente il 15 dicembre 2021 ISPRA ha posizionato il proprio Laboratorio Mobile in un ulteriore punto di campionamento sull'isola di Vulcano; tale mezzo il 16 marzo 2022 è stato sostituito da un ulteriore Laboratorio Mobile di ARPA Sicilia (laboratorio 2), che è stato operativo dal 28 giugno 2022 al 26 febbraio 2023. Dal 27 febbraio 2023 il laboratorio mobile 2 è stato disinstallato in quanto ormai operative le stazioni multigas 2 (Panificio), 3 (Zona vasca di fango - Spiaggia acque calde), 4 (Zona Porto), 5 (Camping) e 6 (Via sottocratere), individuate nella mappa.

Tutte le stazioni sono gestite dal personale della UOC Qualità dell'Aria di ARPA Sicilia .

I dati monitorati vengono pubblicati quotidianamente, così come settimanalmente viene pubblicata l'elaborazione dell'andamento delle concentrazioni sul sito di ARPA Sicilia:

<https://www.arpa.sicilia.it/temi-ambientali/aria/bollettino-qualita-dellaria-isola-di-vulcano> .

I riferimenti normativi dei valori limite e delle soglie di allarme riportati nel bollettino sono quelli previsti dall'Allegato XI e XII del D.Lgs. 13 agosto 2010, n. 155 - Attuazione della direttiva 2008/50/CE relativa alla qualità dell'aria ambiente e per un'aria più pulita in Europa, nonché i valori individuati dalle WHO global air quality guidelines - ed. 2021 e nel Rapporto ISTISAN 16/15.





**Laboratorio Mobile 1**



**Stazione 2 - Panificio**



**Stazione 3 – Zona Vasca di fango –  
Spiaggia acque calde**



**Stazione 4 – Zona Porto**



**Stazione 5 - Camping**



**Stazione 6 – Via sottocratere**



**STAZIONE 1 momentaneamente fuori servizio**

## STAZIONE 1 e 2 momentaneamente fuori servizio STAZIONE 3, STAZIONE 4, STAZIONE 5 E STAZIONE 6

# SO<sub>2</sub>

### SO<sub>2</sub> concentrazione media oraria

*D.Lgs. 155/10*

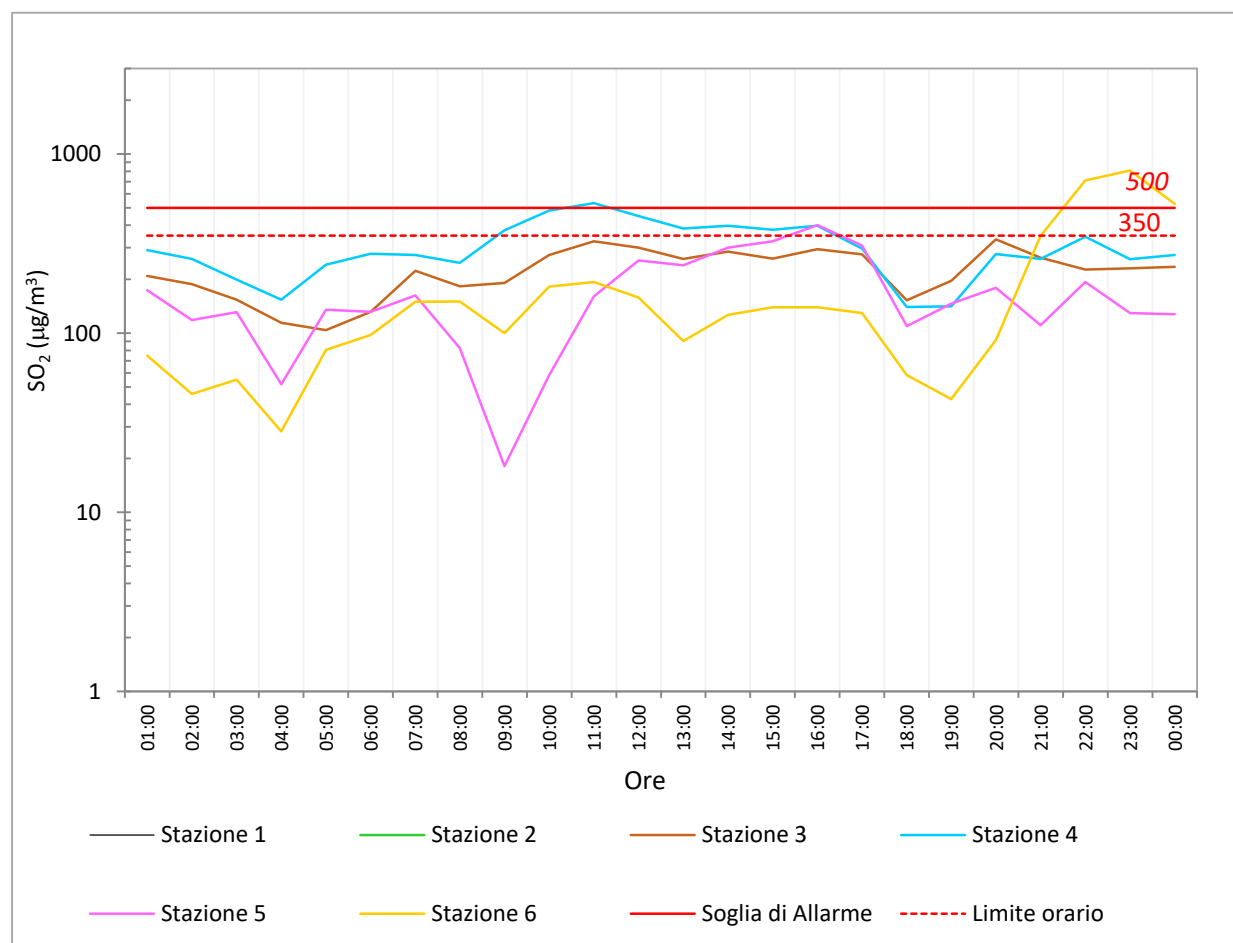
**Limite giornaliero da non superare più di 3 volte per anno civile:** **125**  $\mu\text{g}/\text{m}^3$

**Limite come media oraria da non superare più di 24 volte per anno civile:** **350**  $\mu\text{g}/\text{m}^3$

**Soglia di Allarme (rilevata su 3 ore consecutive):** **500**  $\mu\text{g}/\text{m}^3$

*WHO Guide Line 2021*

**Limite giornaliero:** **40**  $\mu\text{g}/\text{m}^3$



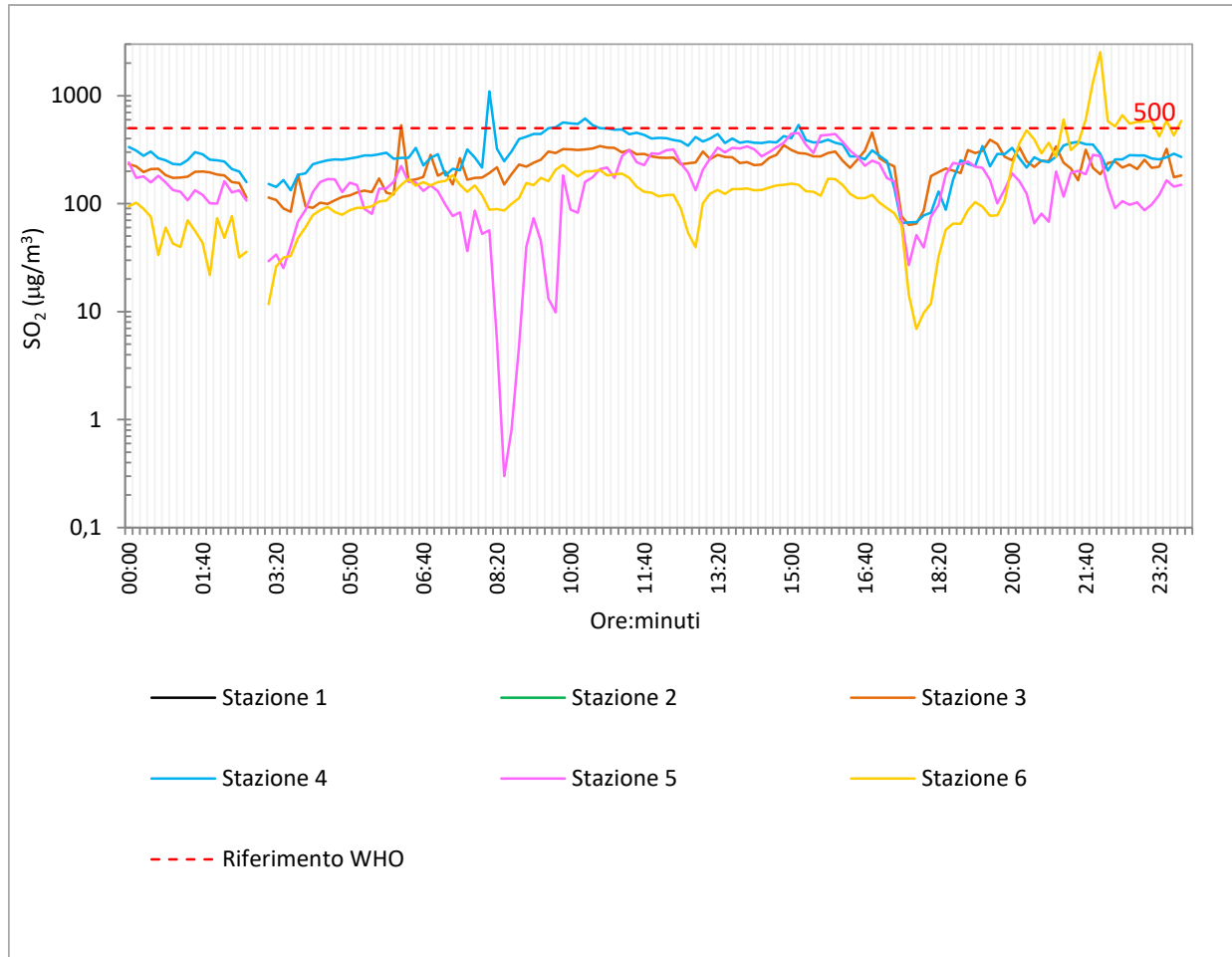
**SO<sub>2</sub> media su 24 ore - Massimo valore misurato nella stazione 4** **305,3**  $\mu\text{g}/\text{m}^3$

## SO<sub>2</sub> andamento della media calcolata su 10 minuti

WHO Guide Line 2021

Limite media sui 10 minuti:

500  $\mu\text{g}/\text{m}^3$



**STAZIONE 1 e 2 momentaneamente fuori servizio  
STAZIONE 3, STAZIONE 4, STAZIONE 5 E STAZIONE 6**

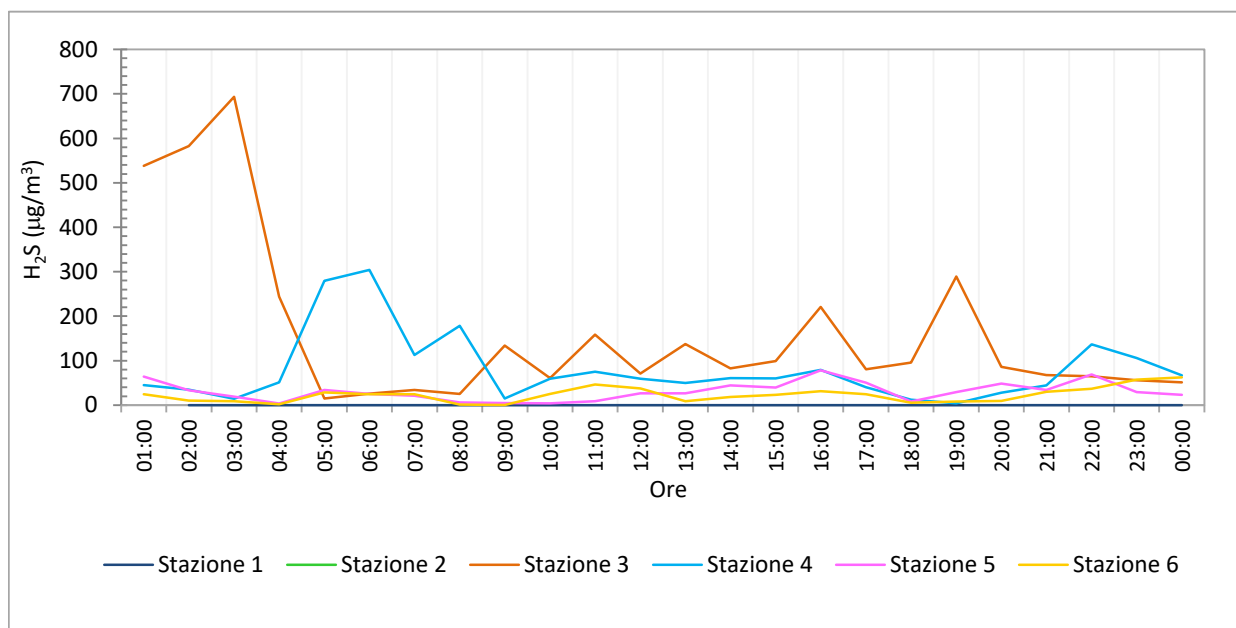
# H<sub>2</sub>S

**H<sub>2</sub>S concentrazione media oraria**

WHO Guide Line 2021

Limite media sulle 24 ore:

**150  $\mu\text{g}/\text{m}^3$**



**H<sub>2</sub>S media su 24 ore - Massimo valore misurato nella stazione 3 163,1  $\mu\text{g}/\text{m}^3$**

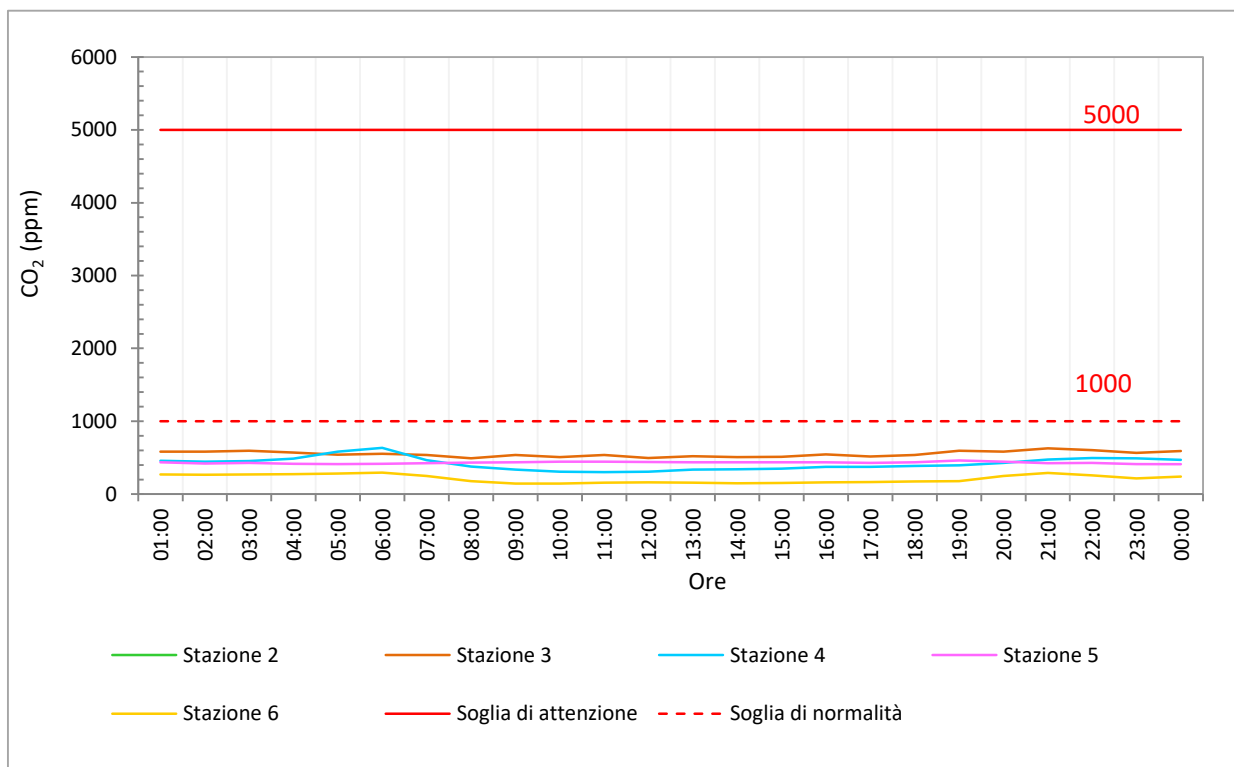
# STAZIONE 1 e 2 momentaneamente fuori servizio STAZIONE 3, STAZIONE 4, STAZIONE 5 E STAZIONE 6

## CO<sub>2</sub>

### CO<sub>2</sub> concentrazione media oraria

Rapporto ISTISAN 16/15

**Soglia di attenzione:** 5000 ppm  
**Soglia di normalità:** 1000 ppm



**CO<sub>2</sub> valore orario massimo misurato nella stazione 4** 634,40 ppm